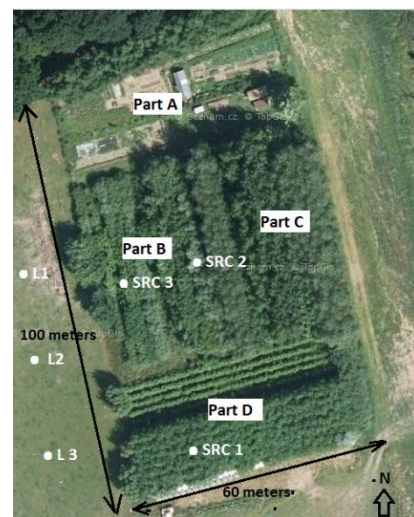




AGROLESNÍCKE SYSTÉMY: SILVOPASTORÁLNE



Založenie farmy	1992
Špecializácia	Rastlinná a živočíšna výroba
Rozloha farmy	cca 150 ha
Počet zamestnancov	4 rodinní príslušníci
Rok založenia agrolesníckych plôch	1999 → 2004 (VP RRD → hydina)
Adresa	Nová Olešná, Juhočeský kraj
Webová stránka	-

Malý agrolesnícky systém (0,6 ha) v obci Nová Olešná pozostáva z **výmladkovej plantáže rýchlorastúcich drevín (VP RRD) kombinovanej s chovom hydiny a pestovaním zeleniny**. Bol zriadený pre samozásobenie štiepkou, zeleninou a vajcami/mäsom. Krdeľ hydiny sa skladá obvykle z 20-30 sliepok s jedným kohútom a podľa potreby tiež niekoľkých kusov kačíc, moriek a husí. Vnútri pozemku je umiestnený kurník s vodou a krmítkami. Hydina je kŕmená obilninami z vlastnej produkcie a v prípade potreby komerčne vyrábanými peletami. Agrolesnícky systém je oplatený.

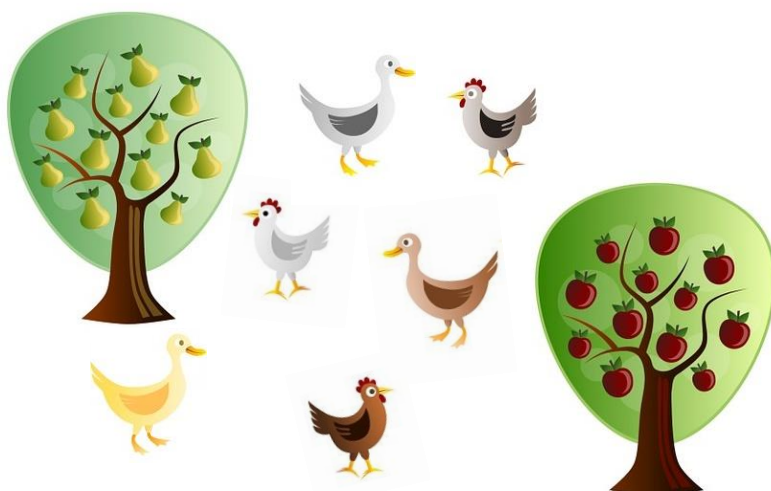


Prvým dôvodom pre výsadbu drevín bol **záujem o produkciu energetickej štiepky pre vlastný kotol**. Po niekoľkých rokoch začala farmárova žena chovať blízko plantáže hydinu a zistila, že **sliepky chodili do plantáže nielen za potravou (hmyz, rastliny), ale aj preto, že tu hľadali úkryt pred dravcami**.

Zlepšila sa pohoda hydiny (welfare) vo voľnom chove vo VP RRD (teplota, vlhkosť, potrava, úkryt), čo viedlo k lepšej produkcii vajec až do doby, kedy sa začali na lokalite vyskytovať predátori (líška, kuna). Na lokalite bol zavedený **paralelný monitoring pôdných a klimatických parametrov** (živiny, pH, C_{ox} , resp. teplota, vlhkosť pôdy a vzduchu) v agrolesníckych systémoch a na priľahlej lúke.



- Podpora **sebestačnosti** farmy v potravinách a energii (na vykurovanie)
- **Ochrana hydiny proti dravcom** (najmä jastrab krahulec, jastrab veľký)
- **Ochrana stromov pred škodcami**, hmyzom, burinou pomocou slepačej pastvy
- Príspevok k **diverzifikácii poľnohospodárskej krajiny v regióne**
- **Zachovanie alebo nárast koncentrácie živín v pôde** (bez hnojenia)



Informácie boli získané vďaka **dlhodobej spolupráci farmy s výskumom (VÚKOZ, v.v.i. Průhonice)**. Agrolesnícky systém je registrovaný ako **VP RRD**, ktorá je spôsobilá pre priamu platbu (**SAPS**). Zeleninová záhrada je umiestnená v prednom manipulačnom priestore, ktorý môže byť široký max. 12 m. Dôležité sú vedomosti a vybavenie na zabezpečenie voľného chovu hydiny a pre výmladkové pestovanie rýchlorastúcich drevín.

SPÔSOB ZALOŽENIA AGROLESNÍCKYCH PORASTOV

Agrolesnícky systém (ALS) bol založený postupne v rokoch 1999 až 2004 a je rozdelený do troch resp. štyroch častí na celkovej ploche 0,6 ha. Časť s **plantážou RRD sa skladá z klonového testu topoľov a vrb (0,2 ha; 36 genotypov topoľov a vrb; spon 2 m x 0,5 m; 10 000 ks/ha)**, plantáží pre palivové drevo/štiepku (**0,15 ha; 5 najlepších kultivarov topoľa a vrby, rovnaký spon**) a matečnice na produkciu odrezkov (vysadbového materiálu) na **0,1 ha s topoľovým klonom J-105**. Záhrada, ktorá sa používa pre drobnú zeleninovú produkciu (**0,1 ha; šírka 12 m**) je na dlhých stranách lemovaná RRD. Zariadenia na chov hydiny sú pohyblivé a umiestňované podľa aktuálnej potreby.



HROZBY/ VÝZVY/ DOPORUČENIA

- Približne 3 až 4 roky sú **problémy s líškou a kunou**, ktoré ohrozujú krdeľ aj počas dňa. V noci sú sliepky zatvorené v kurníku. Využívané sú rôzne preventívne opatrenia pred ďalšími škodami, vrátane lepšieho oplotenia, lov, príp. dočasný presun hydiny a pod.

Vo výmladkovej plantáži RRD s chovom hydiny boli po 17 rokoch zistené väčšinou **pozitívne trendy u sledovaných parametrov pôdy a mikroklímy**, napr. stabilné alebo zvyšujúce sa koncentrácie C_{ox} , pH, P, K, Ca, Mg (v 5-15 cm), hoci nebolo aplikované hnojenie a biomasa stromov bola odnímaná pri zberoch (5x). **Uzavretý porast RRD zlepšuje welfare hydiny** znížením teplôt a zvýšením vlhkosti vzduchu v dennom priebehu a najmä v horúcich dňoch až o 5 °C a súčasne poskytuje ochranu pred dravcami.

Agrolesnícky systém výmladkovej plantáže RRD (topoľ/vrba) s chovom hydiny a pestovaním zeleniny možno odporučiť pre mnohostranné prínosy v produkcii (biomasa, potraviny), ďalej pre kvalitu pôdy, mikroklímu a pohodu zvierat. Systém je možné odporučiť ako adaptačné aj mitigačné opatrenie.



PLÁNY DO BUDÚCNA

Farmár by chcel dovŕšiť svoj zámer **sebestačnosti v energii pre vykurovanie s využitím biomasy/štiepky/peliet z rýchlo rastúcich drevín**. Farmárova žena by rada pokračovala vo využívaní ALS so sliepkami a zeleninovou záhradou. Výskumníci by radi ďalej lepšie preštudovali interakcie v agrolesníckom ekosystéme.

RADA NA ZÁVER

Dôležité sú vedomosti o výsadbe a údržbe stromov pre výmladkové pestovanie (odburiňovanie je kľúčové v prvých mesiacoch a rokoch po založení), ďalej i znalosť (alebo lepšia) skúsenosť s chovom a ochranou hydiny vo voľnom chove.

Základné doporučenie:

"Umiestnite ALS blízko domu, pretože vyžaduje časté návštevy. Postavte dobré oplotenie. V prípade záujmu o väčšiu produkciu si vytvorte plán využitia všetkých produktov - štiepky, vajčiek. ... a užite si to!"

KLÚČOVÉ SLOVÁ

plantáže rýchlorastúcich drevín, chov hydiny, zeleninová záhrada, topoľ, vrba, výskum



Spolufinancované z
programu Európskej únie
Erasmus+

