



## AGROLESNICKÉ SYSTÉMY: SILVOPASTORÁLNÍ



Specializace	2010
Rozloha farmy	Chov zvířat - hovězí dobytek (Simentálský skot)
Počet zaměstnanců	50 ha (30 ha pastvin + 20 ha luk)
Rok založení agrolesnických ploch	1
Adresa	2010
Webová stránka	Somogy, Zselic
Specializace	<a href="https://hu-hu.facebook.com/pg/SoBorsTanya/videos/">https://hu-hu.facebook.com/pg/SoBorsTanya/videos/</a>

**Skot** s 30 kravami Maďarského Simentálského skotu a chovnými jedinci. V současné době chovají krávy masných plemen. **Prodej telat** je hlavním zdrojem příjmu a v budoucnu počítají s prodejem chovného materiálu pro produkci chovných zvířat. **Farma využívá extenzivní pastvu založenou na agrolesnickém systému a transformaci lesních ploch na lesní pastviny.**



Farma se skládá ze dvou hlavních pastevních ploch: „Farma“ a „Velký výběh“. „Farma“ má rozlohu okolo 10 ha (6 ha ve vlastnictví farmy + 4 ha pronajaté půdy) a byla založena mezi lety 2007-2012 na uzavřeném pozemku v Szenna. Dřívě (přibližně před 10-20 lety) bylo pro toto místo typické různorodé využívání (louka, orná půda, les, sad), potom přestalo být obhospodařováno a bylo opuštěno. **Postupem času nastoupila sukcese a pozemek byl zarůstán lesem se směsí trnovníku akátu, dubu, javoru, jilmu a různých divokých i pěstovaných stromů, keřů a travinami typickými pro nespásané porosty.** Na místě je možné najít také mnoho souší. Další částí je pozemek zvaný „Velký výběh“ (okolo 20 ha v pronajaté půdy), který byl obecní pastvinou obce Szenna. Tento pozemek byl také opuštěný přibližně 20 let a přirozená sukcese zde byla velmi pokročilá. Vyskytovaly se zde stejné druhy, které byly vyjmenovány výše. **Současný majitel upravil většinu plochy před pěti lety, kdy za pomoci mulčovače odstranil nálet a ponechal velké stromy a menší skupinky stromů na pastvině. Od té doby keřové patro posílilo a skládá se hlavně ze směsi pelyňku, růží a měkkého mlází typického pro nepasené plochy.**

Plochu „Farma“ začali farmáři čistit v roce 2007. Pastva zde probíhala od roku 2010 a to hlavně **koní a dobytka, přičemž prvních 5 let se zde pásly i kozy. V současné době se zde pase pouze dobytek a 2 koně.** Byly pokáceny některé stromy a keře a plocha byla rozdělena na 7 pastvin. Dvě z nich jsou rovinaté, více otevřené s méně stromy. S pravidelným organickým hnojením bylo dosaženo na pozemku vyšší sklizně trávy. Další 5 pastvin má větší zastínění dřevinami a největší z nich zahrnuje i 1 ha lesa – který je využíván pro letní pastvu. Tyto pastviny jsou více kopcovité a nejsou hnojeny. Na těchto pastvinách se nyní vyskytují pastevní druhy, ale jsou zde menší výnosy. Zemědělské budovy byly umístěny do této lokality a zahrnují dřevěné stáje a výběhy zajišťující centrální obsluhu. Na území „velkého výběhu“ probíhá pastva tři roky. Tímto územím prochází potok, který odděluje menší část (5 ha) se sníženinou, ve které je méně stromů. Zde byl umístěn zimní přístřešek pro zvířata a výběhy, vše u zpevněné cesty. Na druhé straně potoka leží větší plocha (20 ha), která v současné době není nějak rozdělena. Na této ploše začali farmáři hnojit letos v očekávání vyšších výnosů a zlepšení půdních vlastností.



- Poskytnutím přirozeného prostředí pro zvířata chtějí farmáři docílit **vyšší odolnosti a produktivity, lepších vzorců sociálního chování (mentalita stáda) a komplexního zásobení živinami.**

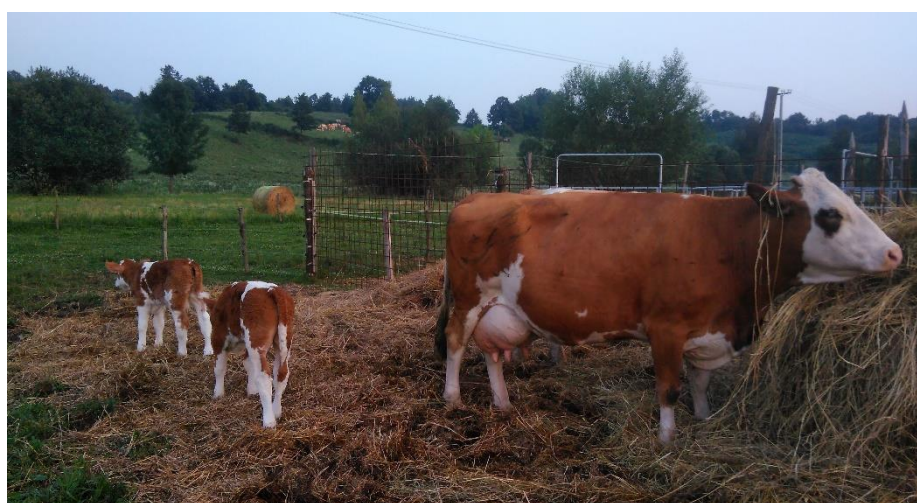


Farmáři se vzdělávali, informovali a shromažďovali zkušenosti od ostatních zemědělců a poté začali s vlastním agrolesnickým systémem. Nebyla použita žádná finanční podpora.

Jako důležitou kompetenci pro toto hospodaření považují přírodě blízký přístup k zemědělství a chovu zvířat. Pro úspěch jsou nezbytné znalosti přírodní flóry a fauny specifické pro danou oblast a znalost environmentálně příznivých technologií

## ZPŮSOB ZALOŽENÍ AGROLESNICKÝCH POROSTŮ

Pro první vyčištění oblasti „Farma“ použili farmáři ruční motorovou pilu a křovinořez. Některé pastviny jsou pravidelně hnojeny organickým materiálem k dosažení vyšších výnosů. Farmáři nezpracovali půdu, pouze ji obohatili organickým hnojením, čímž zlepšili skladbu půdních mikroorganismů. Kromě toho **pozemek pvláčeli bránami. Ve „Velkém výběhu“ farmáři pásli tři roky a následně zde několikrát vyčistili plochu za použití drtiče dřeva, aby potlačili velmi pichlavé keře. Pokračovali také ve hnojení k podpoření půdní mikroflóry a zvýšení výnosů. Je zde umístěn elektrický ohradník a pastva probíhá v sekcích. Zvířata mohou chodit na pastviny také v zimě, což zlepšuje jejich zdraví a pohodu a zvyšuje kvalitu masa. Jelikož byla většina plochy převedena z lesních pozemků, nové stromy (ovocné stromy a lípa) byly vysazeny pouze v centrální části farmy. Tyto stromy byly přivázány ke kůlům a odděleny od pastvin elektrickým ohradníkem, aby se zamezilo poškození stromů zvířaty.**



## HROZBY/ VÝZVY/ DOPORUČENÍ

- Podpora zemědělců vycházející z výměry zemědělské plochy v současné době negativně dopadá na pastviny se stromy, jelikož dotovaná plocha se díky výsadbě stromů snižuje.

Techniky popsané výše zvýšily biodiverzitu území a obsah živin a mikroorganismů v půdě. Zvířata mají silné a stabilní tělo, které je základem produktivity a reprodukce.

Příroda se ukazuje jako velmi dobrý spojenec, pokud ji nevyužíváme neuváženě, ale spíše ji podporujeme a hledáme s ní symbiózu.



#### PLÁNY DO BUDOUCNA

Pokračování v práci ve které získali nové znalosti. Vytvoření chovné produkce Maďarského Simentálského skotu.

#### RADA NA ZÁVĚR

*„Láska k přírodě, vytrvalost, pokora. Budování spojenectví s přírodou.”*

*Roland Pósa, farmář*

#### KLÍČOVÁ SLOVA

Pastviny se stromy, obnova opuštěných ploch, rodinná farma, tradiční obhospodařování krajiny, dobytek



Spolufinancováno  
z programu Evropské unie  
Erasmus+

