



AGROERDÉSZETI RENDSZER: SZÁNTÓFÖLDI AGROERDÉSZET

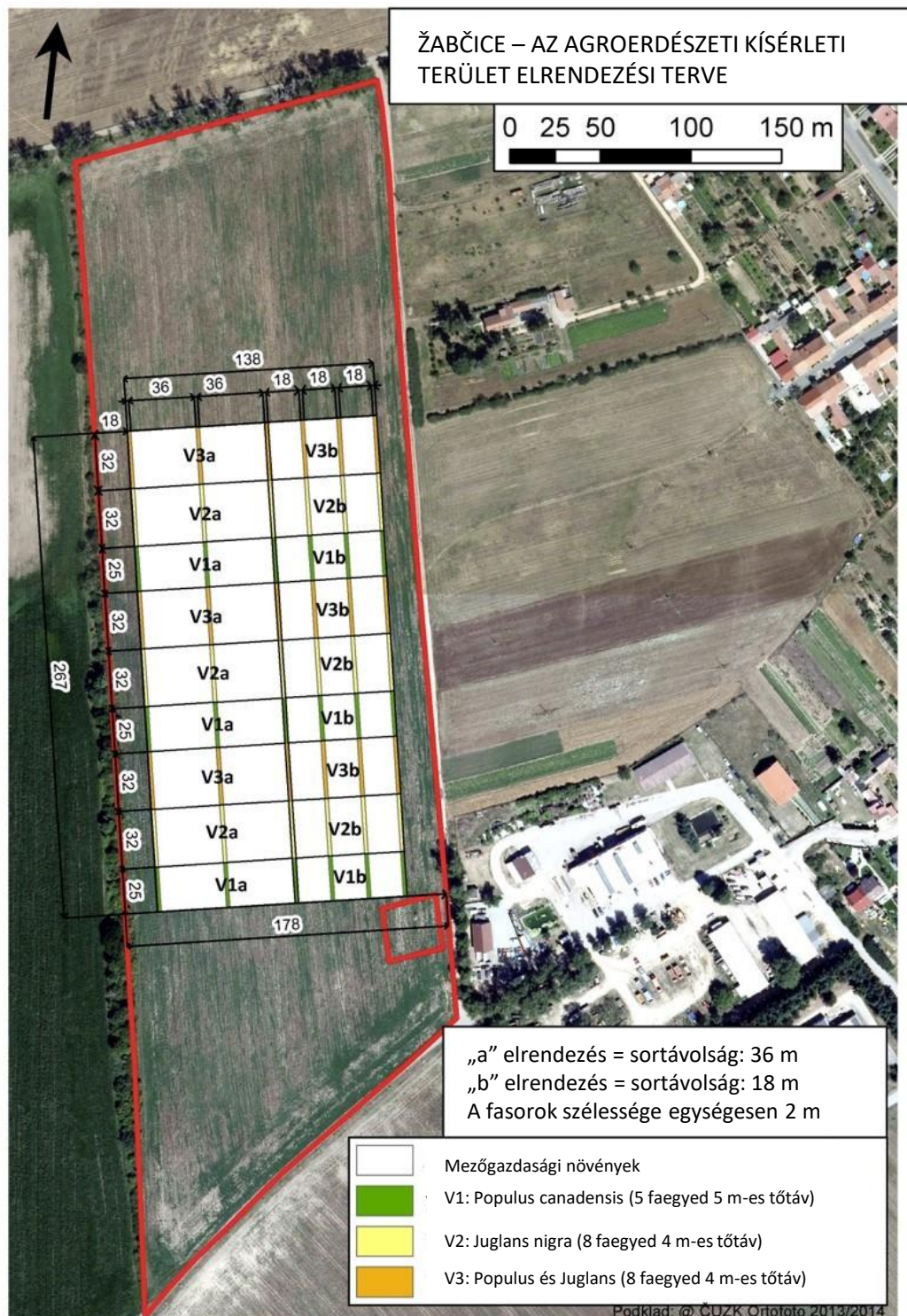
Alapítás éve	1922
Specializáció	Szántóföldi növénytermesztés, állattartás, szőlőtermesztés és borászat, hallgatók gyakorlati képzése
Gazdaság területe	2,533 ha (2,531 ha mezőgazd. terület, 1 ha erdő)
Foglalkoztatottak száma	113
Agroerdészeti módszerek bevezetése	2019
Helyszín	Zemědělská 53, 664 63, Žabčice
Weboldal	www.szp.mendelu.cz

A Žabčice (ŠZP) egyetemi mezőgazdasági vállalkozás tevékenységét a nagyon termékeny talajú Dyje-Svratka-völgyben végzi. A nagyrészt sík terület 185 m tengerszint feletti magasságban fekszik. Žabčice térségének éghajlata azonban nem kedvez a mezőgazdasági termelésnek - a gazdaság a dél-morvaországi száraz térségben helyezkedik el, tipikus kontinentális éghajlattal, az átlagos éves csapadékmennyiség 380–550 mm, az éves átlaghőmérséklet 10°C. A klimatikus szárazságot tovább növeli az erős széljárás, mely a talaj nedvességtartamának gyors párolgását idézi elő. A területen az orografikus föhnhatás is tovább csökkenti a csapadék mennyiségét, melynek eloszlása a vegetációs időszakon belül nagyon egyenetlen.

Az ŠZP által termesztett legfontosabb növények a búza, az árpa, a mák, a kukorica, a lucerna és a szőlő, valamint egy erdő is található a területen. Az ŠZP területén az első agroerdészeti rendszert – egy fás sávós köztesművelési rendszer nemes nyárral és fekete dióval – 2019 őszén hozták létre.



A Žabčice (ŠZP) egyetemi mezőgazdasági vállalkozás a brnoi Mendel Egyetem (MENDELU) egyik alegysége, fő feladata az egyetem mezőgazdasági és kutatási tevékenységi hátterének biztosítása. Ez magában foglalja a hallgatók gyakorlati oktatását, a diplomamunkájuk készítéséhez szükséges tudományos kutatási munka lehetővé tételét, valamint az egyetemi oktatók kutatási, fejlesztési, demonstrációs és tanácsadói tevékenységét. A Žabčice (ŠZP) másik fontos tevékenysége a mezőgazdasági termelés. 2019 őszén hosszú távú monitorozás céljából állandó agroerdészeti kísérleti területet hoztak létre az ŠZP területén.



- A létrehozott agroerdészeti kísérleti terület lehetővé teszi az agroerdészeti növény–talaj–klíma rendszer részletes monitorozását.
- Az agroerdészeti terület létesítése várhatóan kedvező hatást gyakorol majd az aszályra és a szélereződésre szemben, kedvezően hat a talaj tulajdonságaira, és csökkenti a természetgazdasági kockázatokat.

A fekete dió és a nemes nyár (*Juglans nigra* és *Populus canadensis*) fafajok, valamint a szántóföldi növények (búza, árpa, lucerna) kombinációja bevált rendszernek tekinthető Dél-Franciaországban (Restincières), illetve általában a mérsékelt és mediterrán éghajlati övek határán. A javasolt kísérleti elrendezés az ottani tapasztalatokon, valamint a szőben forgó terület termőhelyi viszonyain alapszik, figyelembe véve a klímaváltozás várható hatását is. A rendszer létrehozásában a MENDELU és a Silva Tarouca Táj- és Díszkertészeti Kutatóintézet (RILOG) kutatói vettek részt.

Az ŠZP Žabčice a MENDELU (Mendel Egyetem) egyik alegysége, mely kutatási feladatokat lát el a mezőgazdaság területén. A talaj, a fák és a mezőgazdasági növények megfelelő kezeléséhez a MENDELU és a RILOG karai biztosítják a szakmai háttérrel. Az agroerdészeti kísérleti terület a ŠZP különleges célú tevékenységeinek keretében állandó kezelési és fenntartási pénzügyi támogatásban részesül. A kutatási munka egy részét nemzeti és európai projektekből és támogatási forrásokból finanszírozzák. Az ültetés és vetés, valamint azt követően a fák gondozása a MENDELU és a RILOG felügyelete alatt történik.

AZ AGROERDÉSZETI RENDSZER KIALAKÍTÁSÁRA ALKALMAZOTT MÓDSZEREK

A kísérleti területen különböző fafajú és elrendezésű parcellák találhatók három ismétlésben. Fajok tekintetében dió (8 faegyed, 4 m tőtávolság), nyár (5 faegyed, 5 m tőtávolság) és nyár–dió vegyes parcellák (8 faegyed fajonként váltakozva, 4 m tőtáv) kerültek kialakításra. Elrendezés szerint kétféle: 18 és 36 m sortávolságú parcellát létesítettek. A diót közvetlen magvetéssel, a nyárat azévi dugványokkal telepítették. A vetés/dugványozás 2019 novemberében történt. A fák soraiban a fűvet kaszálni fogják, és várhatóan cserjékkel (fagyal) egészítik ki. Az agroerdészeti rendszerben (összesen kb. 5 hektár) mért paramétereket mindig összehasonlítják majd a hagyományos szántó művelésű kontrollterületével (ahol ugyanakkora területen mindig ugyanazt a haszonnövényt termesztik, mint az agroerdészeti parcellákon). A kísérleti rendszer teljes területe kb. 10 ha.



VESZÉLYEK/PROBLÉMÁK

- A területen a fák ültetésének legnagyobb problémáját a klimatikus viszonyok, valamint a talajok kötöttsége jelenti.
- Mivel **hosszú időn keresztül aszály sújtotta területéről** van szó, nagy gondot kell fordítani a megfelelő fafajösszetétel és optimális szaporítóanyag megválasztására, a megfelelő talajelőkészítésre, a vetési/ültetési technológiára és ezt követően a fák megfelelő gondozására.

A kísérleti terület a Cseh Köztársaságban található alig néhány fás sávos köztesművelésű kísérletek egyikeként létesült. Monitorozását legalább 30 éven át tervezik folytatni. **A területen komplex ökofiziológiai, pedológiai, bioklimatológiai és tájszerkezeti kutatásokat kívánnak végezni, valamint vizsgálják a rendszer aszály- és szélérózió-csökkentő hatását. Szintén monitorozzák majd az agroerdészeti rendszer hozam- és ökonómiai paramétereit.**



JÖVŐBENI TERVEK

A terület állandó bemutató és kísérleti területként fog szolgálni, ahol hosszútávú, széles körű vizsgálatokat végeznek. A terület várhatóan szerepet kap a MENDELU kutatási tevékenységében, az oktatásban, a hallgatói feladatok között és tanulmányi kirándulások szervezésében. Egy most létesített erdőterületnek (dió és nemes nyár ültetvény) köszönhetően az agroerdészeti és erdőszeti rendszer jövedelmezőségének összehasonlítása is lehetővé válik. Várható, hogy a későbbiekben több ilyen típusú területet is létrehoznak az ŠZP területén.

ZÁRÓ AJÁNLÁS

Az agroerdészeti rendszerek létrehozása során a kutatók és a média bevonásával növelhető az agroerdészet tájainkban betöltött fontosságának elismertsége.

KULCSSZAVAK

Szántóföldi növénytermesztés, faültetés, magvetés, mezőgazdasági földterület, újonnan létesített kísérleti terület, fás sávos köztesművelés



Co-funded by the
Erasmus+ Programme
of the European Union

